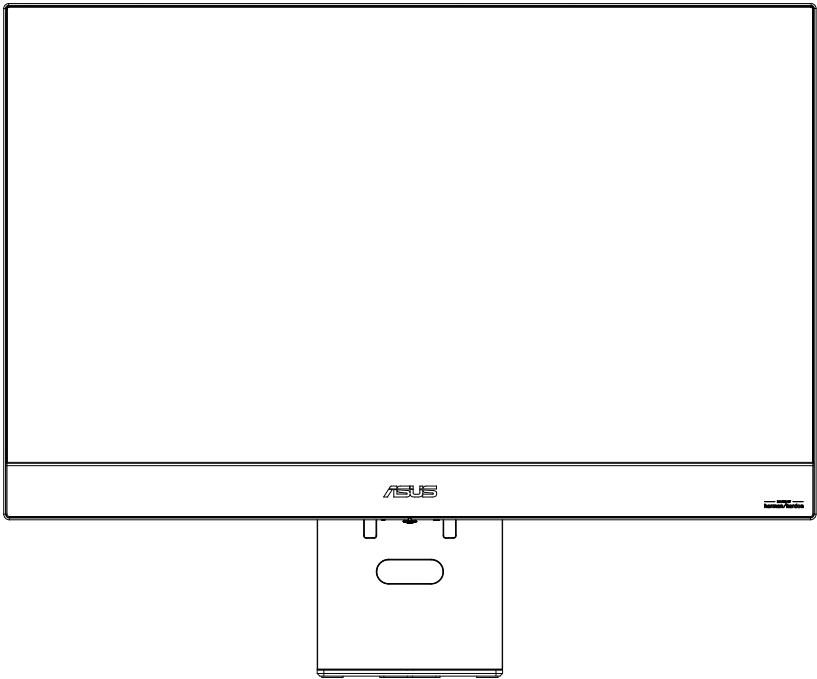


ASUS®

MS27UC Series Màn hình LCD

Hướng dẫn sử dụng



HDMI™
HIGH-DEFINITION MULTIMEDIA INTERFACE

Các thuật ngữ HDMI, Giao diện đa phương tiện độ nét cao HDMI, thương hiệu HDMI và Logo HDMI là các nhãn hiệu hoặc nhãn hiệu đăng ký của HDMI Licensing Administrator, Inc.

Mục lục

THÔNG BÁO	iii
Bảo quản và vệ sinh	x
1.1 Chào mừng quý khách!	1-1
1.2 Thành phần trong gói sản phẩm	1-1
1.3 Lắp màn hình	1-2
1.4 Kết nối cáp	1-3
1.4.1 Mặt sau màn hình LCD	1-3
1.4.2 Hình sáu cạnh.....	1-4
1.5 Giới thiệu màn hình	1-5
1.5.1 Sử dụng nút Điều khiển	1-5
2.1 Tháo cần/chân đế (đối với giá treo tường VESA)	2-1
2.2 Điều chỉnh màn hình	2-2
3.1 Nút điều khiển từ xa	3-1
3.2 Hướng dẫn sử dụng Multi-platform Streamer Plus (Streamer Plus đa nền tảng)	3-2
3.3 Shortcut menu (Menu lối tắt)	3-4
3.4 Miracast	3-5
3.5 Multi View	3-5
3.6 Chế độ cửa hàng	3-8
3.7 THIẾT LẬP Màn hình (Sử dụng Điều khiển từ xa)	3-9
3.8 Xử lý sự cố	3-12
3.9 Thông số kỹ thuật	3-13
4.1 Xử lý sự cố (Các câu hỏi thường gặp)	4-1
4.2 Danh sách thời gian được hỗ trợ	4-2

Bản quyền © 2024 ASUSTeK COMPUTER INC. Bảo lưu mọi bản quyền.

Không được phép sao chép, truyền tải, sao chụp, lưu trữ trong hệ thống truy xuất bất kỳ phần nào của tài liệu hướng dẫn này, bao gồm các sản phẩm và phần mềm được mô tả trong đó, hoặc dịch sang bất kỳ ngôn ngữ nào dưới bất kỳ hình thức nào hoặc bằng bất kỳ phương tiện nào, trừ tài liệu được người mua lưu giữ cho mục đích sao lưu mà không có sự cho phép rõ ràng bằng văn bản của ASUSTeK COMPUTER INC. (“ASUS”).

Bảo hành sản phẩm hoặc dịch vụ sẽ không được gia hạn nếu: (1) sản phẩm được sửa chữa, điều chỉnh hoặc thay đổi, trừ khi việc sửa chữa, điều chỉnh hoặc thay đổi đó được ASUS cho phép bằng văn bản; hoặc (2) số sê-ri của sản phẩm bị xóa hoặc thiếu.

ASUS CUNG CẤP TÀI LIỆU HƯỚNG DẪN SỬ DỤNG NÀY CHO MỤC ĐÍCH ĐÃ NÊU MÀ KHÔNG CÓ BẤT KỲ HÌNH THỨC BẢO ĐẢM NÀO, RÕ RÀNG HAY NGỤ Ý, BAO GỒM NHƯNG KHÔNG GIỚI HẠN CÁC BẢO ĐẢM NGỤ Ý HOẶC ĐIỀU KIỆN VỀ KHẢ NĂNG THƯƠNG MẠI HOẶC PHÙ HỢP CHO MỘT MỤC ĐÍCH CỤ THỂ. TRONG MỌI TRƯỜNG HỢP, ASUS, CÁC GIÁM ĐỐC, VIÊN CHỨC, NHÂN VIÊN HOẶC ĐẠI LÝ CỦA ASUS SẼ KHÔNG CHỊU TRÁCH NHIỆM VỀ BẤT CỨ THIẾT HẠI GIÁN TIẾP, ĐẶC BIỆT, NGẪU NHIÊN HOẶC DO HỆ QUẢ (BAO GỒM THIẾT HẠI VỀ MẤT LỢI NHUẬN, MẤT HOẠT ĐỘNG KINH DOANH, MẤT QUYỀN SỬ DỤNG HOẶC DỮ LIỆU, GIÁN ĐOẠN KINH DOANH VÀ TỶN THẤT TƯƠNG TỰ), NGAY CẢ KHI ASUS ĐÃ ĐƯỢC TƯ VẤN VỀ KHẢ NĂNG NHƯNG THIẾT HẠI ĐÓ PHÁT SINH DO BẤT KỲ SAI SÓT HOẶC LỖI NÀO TRONG HƯỚNG DẪN HƯỚNG DẪN HOẶC SẢN PHẨM NÀY.

THÔNG SỐ KỸ THUẬT VÀ THÔNG TIN TRONG HƯỚNG DẪN NÀY CHỈ ĐƯỢC CUNG CẤP CHO MỤC ĐÍCH THAM KHẢO VÀ CÓ THỂ THAY ĐỔI BẤT CỨ LÚC NÀO MÀ KHÔNG CẦN THÔNG BÁO VÀ KHÔNG ĐƯỢC HIỂU LÀ CAM KẾT CỦA ASUS. ASUS KHÔNG CHỊU TRÁCH NHIỆM HOẶC TRÁCH NHIỆM PHÁP LÝ ĐỐI VỚI MỌI LỖI HOẶC THÔNG TIN KHÔNG CHÍNH XÁC CÓ THỂ XUẤT HIỆN TRONG HƯỚNG DẪN SỬ DỤNG NÀY, BAO GỒM CÁC SẢN PHẨM VÀ PHẦN MỀM ĐƯỢC MÔ TẢ TRONG ĐÓ.

Các sản phẩm và tên công ty xuất hiện trong tài liệu hướng dẫn này có thể là thương hiệu hoặc bản quyền đã đăng ký của các công ty tương ứng hoặc không và chỉ được sử dụng để nhận dạng hoặc giải thích cũng như vì lợi ích của chủ sở hữu mà không có ý định vi phạm.

THÔNG BÁO

Tuyên bố của Ủy ban Truyền thông Liên bang

Thiết bị này tuân thủ Phần 15 của Quy tắc FCC. Hoạt động phải tuân theo hai điều kiện sau:

- Thiết bị này không được gây nhiễu có hại và
- Thiết bị này phải chấp nhận mọi hiện tượng nhiễu sóng nhận được, bao gồm nhiễu sóng có thể gây ra hoạt động không mong muốn.

Thiết bị này đã được kiểm tra và cho thấy tuân thủ các giới hạn dành cho thiết bị kỹ thuật số Loại B, theo Phần 15 của Quy tắc FCC. Những giới hạn này được thiết kế để bảo vệ hợp lý nhằm ngăn chặn hiện tượng nhiễu có hại khi lắp đặt tại khu dân cư. Thiết bị này tạo ra, sử dụng và có thể phát ra năng lượng tần số vô tuyến và nếu không được lắp đặt và sử dụng theo hướng dẫn của nhà sản xuất thì có thể gây nhiễu có hại cho thông tin liên lạc vô tuyến. Tuy nhiên, không có gì đảm bảo rằng sẽ không xảy ra nhiễu trong một hệ thống lắp đặt cụ thể. Nếu thiết bị này gây nhiễu có hại cho việc thu sóng vô tuyến hoặc truyền hình, điều này có thể được xác định bằng cách tắt và bật thiết bị, người dùng nên thử khắc phục hiện tượng nhiễu bằng một hoặc nhiều biện pháp sau:

- Định hướng lại hoặc di dời ăng-ten thu sóng.
- Tăng mức tách biệt giữa thiết bị và máy thu.
- Kết nối thiết bị với ổ cắm trên mạch khác với mạch mà máy thu được kết nối.
- Tham khảo ý kiến của đại lý hoặc kỹ thuật viên vô tuyến/Màn hình có kinh nghiệm để được trợ giúp.



Với tư cách là Đối tác của Energy Star®, công ty chúng tôi đã xác định rằng sản phẩm này đáp ứng các nguyên tắc của Energy Star® về hiệu quả năng lượng.

Sản phẩm này đủ điều kiện nhận ENERGY STAR trong cài đặt mặc định của nhà sản xuất và có thể được khôi phục bằng chức năng “Khôi phục cài đặt gốc” trong menu OSD.

Việc thay đổi cài đặt mặc định của nhà sản xuất hoặc bật các tính năng khác có thể làm tăng mức tiêu thụ điện năng và có thể vượt quá giới hạn đã chỉ định của ENERGY STAR.

Tuyên bố của Bộ Truyền thông Canada

Thiết bị kỹ thuật số này không vượt quá giới hạn Loại B về phát ra tiếng ồn vô tuyến từ thiết bị kỹ thuật số được quy định trong Quy định về nhiễu sóng vô tuyến của Bộ Truyền thông Canada.

Thiết bị kỹ thuật số loại B này tuân thủ ICES-003 của Canada.

Sản xuất tại Trung Quốc

Nếu được cung cấp phích cắm 3 chân trên dây nguồn, hãy cắm dây vào ổ cắm 3 chân nối đất (nối đất). Không vô hiệu chân nối đất của dây nguồn, chẳng hạn như bằng cách gắn bộ chuyển đổi 2 chân. Chân nối đất là một tính năng an toàn quan trọng.



Việc thải bỏ thiết bị thải của người dùng trong hộ gia đình tư nhân ở Liên minh Châu Âu.

Biểu tượng này trên sản phẩm hoặc trên bao bì của sản phẩm cho biết rằng sản phẩm này không được thải bỏ cùng với rác thải sinh hoạt khác của bạn. Thay vào đó, bạn có trách nhiệm thải bỏ thiết bị thải bỏ của mình bằng cách giao nó đến điểm thu gom được chỉ định để tái chế thiết bị điện và điện tử thải bỏ. Việc thu gom và tái chế riêng thiết bị thải bỏ của bạn tại thời điểm thải bỏ sẽ giúp bảo tồn tài nguyên thiên nhiên và đảm bảo rằng nó được tái chế theo cách bảo vệ sức khỏe con người và môi trường. Để biết thêm thông tin về nơi thải bỏ thiết bị thải bỏ để tái chế, vui lòng liên hệ với văn phòng thành phố địa phương, dịch vụ xử lý rác thải sinh hoạt hoặc cửa hàng nơi bạn mua sản phẩm

Thông tin an toàn

- Trước khi cài đặt màn hình, hãy đọc kỹ tất cả tài liệu đi kèm với gói sản phẩm.
- Để tránh nguy cơ hỏa hoạn hoặc điện giật, tuyệt đối không để màn hình tiếp xúc với mưa hoặc nơi ẩm ướt.
- Tuyệt đối không cố gắng mở hộp màn hình. Điện áp cao nguy hiểm bên trong màn hình có thể gây thương tích nghiêm trọng cho cơ thể.
- Nếu nguồn điện bị hỏng, đừng cố gắng tự sửa. Hãy liên hệ với kỹ thuật viên bảo trì đủ trình độ hoặc đại lý bán lẻ của bạn.
- Trước khi sử dụng sản phẩm, hãy đảm bảo tất cả các cáp được kết nối đúng cách và cáp nguồn không bị hỏng. Nếu phát hiện bất kỳ hư hỏng nào, hãy liên hệ ngay với đại lý.
- Các khe và lỗ ở mặt sau hoặc mặt trên của hộp được cung cấp để thông gió. Không chặn các khe này. Tuyệt đối không đặt sản phẩm này gần hoặc phía trên bộ tản nhiệt hoặc nguồn nhiệt trừ khi được thông gió thích hợp.
- Chỉ nên vận hành màn hình từ loại nguồn điện được ghi trên nhãn. Nếu bạn không chắc chắn về loại nguồn điện cho nhà mình, hãy tham khảo ý kiến đại lý hoặc công ty điện lực địa phương.
- Sử dụng phích cắm điện thích hợp tuân thủ tiêu chuẩn nguồn điện tại địa phương.
- Không vận hành quá tải ổ cắm và dây nối dài. Quá tải có thể dẫn đến cháy hoặc điện giật.
- Tránh bụi, độ ẩm và nhiệt độ quá cao. Không đặt màn hình ở khu vực có thể bị ướt. Đặt màn hình trên bề mặt ổn định.
- Rút phích cắm của thiết bị khi có giông bão hoặc nếu không sử dụng thiết bị trong thời gian dài. Điều này sẽ bảo vệ màn hình khỏi bị hư hỏng do tăng điện áp đột biến.
- Tuyệt đối không đẩy đồ vật hoặc làm đổ bất kỳ loại chất lỏng nào vào các khe trên hộp màn hình.
- Để đảm bảo hoạt động tốt, chỉ sử dụng màn hình với các máy tính được liệt kê trong danh sách UL có ổ cắm được cấu hình phù hợp được đánh dấu trong khoảng 100 ~ 240V AC.
- Ổ cắm phải được lắp đặt gần thiết bị và phải dễ tiếp cận.
- Nếu bạn gặp sự cố kỹ thuật với màn hình, hãy liên hệ với nhà cung cấp dịch vụ đủ tiêu chuẩn.
- Đảm bảo nối đất trước khi cắm phích cắm vào nguồn điện. Và khi rút dây nối đất, hãy đảm bảo rút dây sau khi rút phích cắm ra khỏi nguồn điện.

CẢNH BÁO

Việc sử dụng tai nghe hoặc tai nghe trong không được chỉ định có thể dẫn đến mất thính giác do áp suất âm thanh quá mức.

*Chức năng Nhiều chế độ xem/Nhiều chức năng điều khiển của sản phẩm này chỉ khả dụng cho các thiết bị Android. Vì hệ thống iOS không hỗ trợ chức năng này, người dùng nên lựa chọn chức năng phù hợp theo hệ thống thiết bị của họ để đảm bảo trải nghiệm sử dụng tốt nhất.

Simplified EU Declaration of Conformity

ASUSTek Computer Inc. hereby declares that this device is in compliance with the essential requirements and other relevant provisions of Directive 2014/53/EU. Full text of EU declaration of conformity is available at <https://www.asus.com/support/>

The WiFi operating in the band 5150-5350MHz shall be restricted to indoor use for countries listed in the table below:

Déclaration simplifiée de conformité de l'UE

ASUSTek Computer Inc. déclare par la présente que cet appareil est conforme aux critères essentiels et autres clauses pertinentes de la directive 2014/53/EU. La déclaration de conformité de l'UE peut être téléchargée à partir du site internet suivant : <https://www.asus.com/support/>.

Dans la plage de fréquence 5150-5350 MHz, le Wi-Fi est restreint à une utilisation en intérieur dans les pays listés dans le tableau ci-dessous:

Vereinfachte EU-Konformitätserklärung

ASUSTek COMPUTER INC erklärt hiermit, dass dieses Gerät mit den grundlegenden Anforderungen und anderen relevanten Bestimmungen der Richtlinie 2014/53/EU übereinstimmt. Der gesamte Text der EU-Konformitätserklärung ist verfügbar unter: <https://www.asus.com/support/>.

Der WLAN-Betrieb im Band von 5150-5350 MHz ist für die in der unteren Tabelle aufgeführten Länder auf den Innenbereich beschränkt:

Dichiarazione di conformità UE semplificata

ASUSTek Computer Inc. con la presente dichiara che questo dispositivo è conforme ai requisiti essenziali e alle altre disposizioni pertinenti con la direttiva 2014/53/EU. Il testo completo della dichiarazione di conformità UE è disponibile all'indirizzo: <https://www.asus.com/support/>.

L'utilizzo della rete Wi-Fi con frequenza compresa nell'intervallo 5150-5350MHz deve essere limitato all'interno degli edifici per i paesi presenti nella seguente tabella:

إعلان التوافق المبسط الصادر عن الاتحاد الأوروبي

تقر شركة ASUSTek Computer أن هذا الجهاز يتوافق مع المتطلبات الأساسية والأحكام الأخرى ذات الصلة الخاصة بتوجيه 2014/53/EU. يتوفر النص الكامل لإعلان التوافق الصادر عن الاتحاد الأوروبي على: <https://www.asus.com/support/>

يجب حصر استخدام WiFi العاملة بـ 5150-5350 ميغا هرتز على الاستخدام المنزلي للبلدان المدرجة بالجدول.

Опростена декларация за съответствие на ЕС

С настоящото ASUSTek Computer Inc. декларира, че това устройство е в съответствие със съществените изисквания и другите приложими постановления на свързаната Директива 2014/53/ЕС. Пълният текст на ЕС декларация за съвместимост е достъпен на адрес <https://www.asus.com/support/>.

WiFi, работеща в диапазон 5150-5350MHz, трябва да се ограничи до употреба на закрито за страните, посочени в таблицата по-долу:

Declaração de Conformidade UE Simplificada

ASUSTek Computer Inc. declara que este dispositivo está em conformidade com os requisitos essenciais e outras disposições relevantes relacionadas às diretivas 2014/53/UE. O texto completo da declaração de conformidade CE está disponível em <https://www.asus.com/support/>.

O WiFi operando na banda 5150-5350MHz deve ser restrito para uso interno para os países listados na tabela abaixo:

Pojednostavljena EU Izjava o sukladnosti

ASUSTek Computer Inc. ovim izjavljuje da je ovaj uređaj sukladan s bitnim zahtjevima i ostalim odgovarajućim odredbama direktive 2014/53/EU. Cijeli tekst EU izjave o sukladnosti dostupan je na <https://www.asus.com/support/>.

WiFi koji radi na opsegu frekvencija 5150-5350 MHz bit će ograničen na upotrebu u zatvorenom prostoru u zemljama na donjem popisu:

Zjednodušené prohlášení o shodě EU

Společnost ASUSTek Computer Inc. tímto prohlašuje, že toto zařízení splňuje základní požadavky a další příslušná ustanovení směrnice 2014/53/ EU. Plné znění prohlášení o shodě EU je k dispozici na adrese <https://www.asus.com/support/>.

V zemích uvedených v tabulce je provoz sítě Wi-Fi ve frekvenčním rozsahu 5 150 - 5 350 MHz povolen pouze ve vnitřních prostorech:

Forenklet EU-overensstemmelseserklæring

ASUSTek Computer Inc. erklærer hermed at denne enhed er i overensstemmelse med hovedkravene og øvrige relevante bestemmelser i direktivet 2014/53/EU. Hele EU-overensstemmelseserklæringen kan findes på <https://www.asus.com/support/>.

Wi-Fi, der bruger 5150-5350 MHz skal begrænses til indendørs brug i lande, der er anført i tabellen:

Vereenvoudigd EU-conformiteitsverklaring

ASUSTek Computer Inc. verklaart hierbij dat dit apparaat voldoet aan de essentiële vereisten en andere relevante bepalingen van Richtlijn 2014/53/EU. De volledige tekst van de EU-conformiteitsverklaring is beschikbaar op <https://www.asus.com/support/>.

De WiFi op 5150-5350MHz zal beperkt zijn tot binnengebruik voor in de tabel vermelde landen:

Lihtsustatud EÜ vastavusdeklaratsioon

Käesolevaga kinnitab ASUSTek Computer Inc, et seade vastab direktiivi 2014/53/EÜ olulistele nõuetele ja teisteles asjakohastele sätetele. EL vastavusdeklaratsiooni täistekst on saadaval veebisaidil <https://www.asus.com/support/>.

Sagedusvahemikus 5150-5350 MHz töötava WiFi kasutamine on järgmistes riikides lubatud ainult siseruumides:

Eurooppa - EY:n vaatimustenmukaisuusvakuutus

ASUSTek Computer Inc. ilmoittaa täten, että tämä laite on direktiivin 2014/53/EU olennaisten vaatimusten ja muiden asiaankuuluvien lisäysten mukainen. Koko EY:n vaatimustenmukaisuusvakuutuksen teksti on luettavissa osoitteessa <https://www.asus.com/support/>.
5 150 - 5 350 MHz:in taajuudella toimiva WiFi on rajoitettu sisäkäyttöön taulukossa luetuissa maissa:

تبعیت از نسخه ساده شده بیانیته اتحادیه اروپا

ASUSTek Computer Inc در اینجا اعلام می کند که این دستگاه با نیازهای اساسی و سایر مقررات مربوط به بیانیته 2014/53/UE مطابقت دارد. متن کامل پیروی از این بیانیته اتحادیه اروپا در این آدرس موجود است: <https://www.asus.com/support/>

عملکرد 5150-5350 مگاهرتز برای WiFi باید برای استفاده در فضای داخل ساختمان برای کشورهای فهرست شده در جدول، محدود شود.

Απλοποιημένη Δήλωση Συμμόρφωσης ΕΕ

Διά του παρόντος η ASUSTek Computer Inc. δηλώνει ότι αυτή η συσκευή είναι σύμμορφη με τις βασικές προϋποθέσεις και άλλες σχετικές διατάξεις της Οδηγίας 2014/53/ΕΕ. Το πλήρες κείμενο της δήλωσης συμμόρφωσης της ΕΕ είναι διαθέσιμο στη διεύθυνση <https://www.asus.com/support/>.

Το WiFi που λειτουργεί στη ζώνη 5150-5350MHz περιορίζεται για χρήση σε εσωτερικούς χώρους για τις χώρες που αναφέρονται στον παρακάτω πίνακα:

הצהרת תאימות רגולטורית מקוצרת עבור האיחוד האירופי

ASUSTek Computer Inc. מצהירה באת כי מכשיר זה תואם לדרשות החיוביות ולשאר הסעיפים הרלוונטיים של תקנה 2014/53/UE. ניתן לקרוא את הנוסח המלא של הצהרת התאימות הרגולטורית עבור האיחוד האירופי בכתובת: <https://www.asus.com/support/>

יש להגביל רשתות Wi-Fi הפועלות ברצועות התדרים 5150-5350MHz לשימוש בתוך מבנים סגורים בארצות המפורטות ברשימה הבאה:

Egyszerűsített EU megfeleléségi nyilatkozat

Az ASUSTek Computer Inc. ezennel kijelenti, hogy ez az eszköz megfelel az 2014/53/EU sz. irányelv alapvető követelményeinek és egyéb vonatkozó rendelkezéseinek. Az EU megfeleléségi nyilatkozat teljes szövegét a következő weboldalon tekintheti meg: <https://www.asus.com/support/>.

Az 5150-5350 MHz-es sávban működő Wi-Fi-t beltéri használatra kell korlátozni az alábbi táblázatban felsorolt országokban:

Pernyataan Kesesuaian UE yang Disederhanakan

ASUSTek Computer Inc. dengan ini menyatakan bahwa perangkat ini memenuhi persyaratan utama dan ketentuan relevan lainnya yang terdapat pada Petunjuk 2014/53/UE. Teks lengkap pernyataan kesesuaian EU tersedia di: <https://www.asus.com/support/>.

WiFi yang Beroperasi pada 5150-5350 MHz akan terbatas untuk penggunaan dalam ruangan di negara yang tercantum dalam tabel

Vienkāršota ES atbilstības paziņojums

ASUSTek Computer Inc. ar šo paziņo, ka šī ierīce atbilst Direktīvas 2014/53/ES būtiskajām prasībām un citiem citiem saistošajiem nosacījumiem. Pilns ES atbilstības paziņojuma teksts pieejams šeit: <https://www.asus.com/support/>.

Wi-Fi darbība 5150–5350 MHz ir jāierobežo lietošanai telpās valstīs, kuras norādītas tālāk.

Supraprastinta ES atitikties deklaracija

Šiame dokumente bendrovė „ASUSTek Computer Inc.“ pareiškia, kad šis prietaisas atitinka pagrindinius reikalavimus ir kitas susijusias Direktyvos 2014/53/ES nuostatas. Visas ES atitikties deklaracijos tekstas pateikiamas čia: <https://www.asus.com/support/>.

Toliau nurodytose šalyse „WiFi“ ryšiu, veikiančiu 5 150–5 350 MHz dažnio juostoje, galima naudotis tik patalpose:

Forenklet EU-samsvarserklæring

ASUSTek Computer Inc. erklærer herved at denne enheten er i samsvar med hovedsaklige krav og andre relevante forskrifter i direktivet 2014/53/EU. Fullstendig tekst for EU-samsvarserklæringen finnes på: <https://www.asus.com/support/>.

Wi-Fi-området 5150–5350 MHz skal begrenses til innendørs bruk for landene som er oppført i tabellen:

Uproszczone deklaracja zgodności UE

Firma ASUSTek Computer Inc. niniejszym oświadczam, że urządzenie to jest zgodne z zasadniczymi wymogami i innymi właściwymi postanowieniami dyrektywy 2014/53/EU. Pełny tekst deklaracji zgodności UE jest dostępny pod adresem <https://www.asus.com/support/>.

W krajach wymienionych w tabeli działanie sieci Wi-Fi w paśmie 5150–5350 MHz powinno być ograniczone wyłącznie do pomieszczeń:

Declaração de Conformidade Simplificada da UE

A ASUSTek Computer Inc. declara que este dispositivo está em conformidade com os requisitos essenciais e outras disposições relevantes da Diretiva 2014/53/UE. O texto integral da declaração de conformidade da UE está disponível em <https://www.asus.com/support/>.

A utilização das frequências WiFi de 5150 a 5350MHz está restrita a ambientes interiores nos países apresentados na tabela:

Declarație de conformitate UE, versiune simplificată

Prin prezenta, ASUSTek Computer Inc. declară că acest dispozitiv este în conformitate cu reglementările esențiale și cu celelalte prevederi relevante ale Directivei 2014/53/UE. Textul complet al declarației de conformitate UE este disponibil la adresa <https://www.asus.com/support/>.

Pentru țările listate în tabelul de mai jos, rețelele WiFi care funcționează în banda de frecvență de 5.150-5.350 MHz trebuie utilizate doar în interior:

Pojednostavljena Deklaracija o usaglašenosti EU

ASUSTek Computer Inc. ovim izjavljuje da je ovaj uređaj usaglašen sa osnovnim zahtevima i drugim relevantnim odredbama Direktive 2014/53/EU. Ceo tekst Deklaracije o usaglašenosti EU dostupan je na lokaciji <https://www.asus.com/support/>.

WiFi koji radi u frekventnom opsegu od 5150 MHz do 5350 MHz ograničen je isključivo na upotrebu u zatvorenom prostoru za zemlje navedene u tabeli ispod:

Zjednodušené vyhlásenie o zhode platné pre EÚ

Spoločnosť ASUSTek Computer Inc. týmto vyhlasuje, že toto zariadenie je v súlade so základnými požiadavkami a ďalšími príslušnými ustanoveniami smernice č. 2014/53/EÚ. Plné znenie vyhlásenia o zhode pre EÚ je k dispozícii na lokalite <https://www.asus.com/support/>.

Činnosť WiFi v pásme 5150 - 5350 MHz bude obmedzená na použitie vo vnútornom prostredí pre krajiny uvedené v tabuľke nižšie:

Poenostavljena izjava EU o skladnosti

ASUSTek Computer Inc. tukaj izjavlja, da je ta naprava skladna s temeljnimi zahtevami in drugimi relevantnimi določili Direktive 2014/53/EU. Polno besedilo izjave EU o skladnosti je na voljo na <https://www.asus.com/support/>.

WiFi, ki deluje v pasovnem območju 5150–5350 MHz, mora biti v državah, navedenih v spodnjem seznamu, omejen na notranjo uporabo:

Declaración de conformidad simplificada para la UE

Por la presente, ASUSTek Computer Inc. declara que este dispositivo cumple los requisitos básicos y otras disposiciones pertinentes de la directiva 2014/53/EU. En <https://www.asus.com/support/> está disponible el texto completo de la declaración de conformidad para la UE.

La conexión WiFi con una frecuencia de funcionamiento de 5150-5350 MHz se restringirá al uso en interiores para los países enumerados en la tabla:

Förenklad EU-försäkran om överensstämmelse

ASUSTek Computer Inc. deklarerar härmed att denna enhet överensstämmer med de grundläggande kraven och andra relevanta bestämmelser i direktiv 2014/53/EU. Fullständig text av EU-försäkran om överensstämmelse finns på <https://www.asus.com/support/>.

WiFi som använder 5150-5350 MHz kommer att begränsas för användning inomhus i de länder som anges i tabellen:

ประกาศเกี่ยวกับความสอดคล้องของสหภาพยุโรปแบบย่อ

ASUSTek Computer Inc. ขอประกาศในที่นี้ว่าอุปกรณ์นี้มีความสอดคล้องกับความต้องการที่จำเป็นและเงื่อนไขที่เกี่ยวข้องอื่น ๆ ของบทบัญญัติข้อกำหนด 2014/53/EU เนื้อหาที่สมบูรณ์ของประกาศความสอดคล้องกับ EU มีอยู่ที่ <https://www.asus.com/support/>

การทำงานของ WiFi ที่ 5150-5350MHz ถูกจำกัดให้ใช้ในอาคารสำหรับประเทศที่แสดงในตาราง

Basitleştirilmiş AB Uyumluluk Bildirimi

ASUSTek Computer Inc., bu aygıtın 2014/53/EU Yönergesinin temel gereksinimlerine ve diğer ilgili hükümlerine uygun olduğunu bildirir. AB uyumluluk bildiriminin tam metni şu adreste bulunabilir: <https://www.asus.com/support/>.

5150-5350 MHz arasındaki WiFi çalışması, tabloa listelenen ülkeler için iç mekân kullanımıyla kısıtlanacaktır.

Спрощена декларація про відповідність нормам ЄС

ASUSTek Computer Inc. заявляє, що цей пристрій відповідає основним вимогам та іншим відповідним вимогам Директиви 2014 / 53 / EU. Повний текст декларації відповідності нормам ЄС доступний на <https://www.asus.com/support/>.

Робота Wi-Fi на частоті 5150-5350 МГц обмежується використанням у приміщенні для країн, поданих у таблиці нижче:

UK

UKCA RF Output table (The Radio Equipment Regulations 2017)

Intel DCT11ZR2701 (Model: MS27UC) output power table:

Function	Frequency	Maximum Output Power (EIRP)
WiFi	2412-2472 MHz	19 dBm
	5150-5350 MHz	18 dBm
	5470-5725 MHz	18 dBm
	5725-5850 MHz	13 dBm
Bluetooth	2402-2480 MHz	8 dBm

* Receiver category 1

AT	BE	BG	CZ	DK	EE	FR
DE	IS	IE	IT	EL	ES	CY
LV	LI	LT	LU	HU	MT	NL
NO	PL	PT	RO	SI	SK	TR
FI	SE	CH	HR	UK (NI)		



Bảo quản và vệ sinh

- Trước khi nâng hoặc đặt lại vị trí màn hình, tốt nhất bạn nên ngắt kết nối cáp và dây nguồn. Thực hiện theo các kỹ thuật nâng chính xác khi định vị màn hình. Khi nâng hoặc mang vác màn hình, hãy nắm vào các cạnh của màn hình. Không nhắc màn hình bằng chân đế hoặc dây.
- Vệ sinh. Tắt màn hình và rút dây nguồn. Lau sạch bề mặt màn hình bằng vải không có xơ, không gây mài mòn. Có thể loại bỏ những vết bẩn cứng đầu bằng một miếng vải được làm ẩm bằng chất tẩy rửa nhẹ.
- Tránh sử dụng chất tẩy rửa có chứa cồn hoặc axeton. Sử dụng chất tẩy rửa dành riêng cho màn hình LCD. Tuyệt đối không phun chất tẩy rửa trực tiếp lên màn hình vì nó có thể nhỏ giọt vào bên trong màn hình và gây điện giật.

Các triệu chứng sau đây là bình thường với màn hình:

- Màn hình có thể nhấp nháy trong lần sử dụng đầu tiên do tính chất của tia huỳnh quang. Tắt Công tắc nguồn và bật lại để đảm bảo không còn hiện tượng nhấp nháy.
- Bạn có thể thấy độ sáng hơi không đồng đều trên màn hình tùy thuộc vào kiểu máy tính để bàn bạn sử dụng.
- Khi cùng một hình ảnh được hiển thị trong nhiều giờ, dư ảnh của màn hình trước đó có thể vẫn còn sau khi chuyển đổi hình ảnh. Màn hình sẽ phục hồi chậm hoặc bạn có thể tắt Công tắc nguồn hàng giờ đồng hồ.
- Khi màn hình đen, nhấp nháy hoặc không hoạt động được nữa, hãy liên hệ với đại lý hoặc trung tâm dịch vụ để khắc phục. Không tự sửa màn hình!

Các quy ước được sử dụng trong hướng dẫn này



CẢNH BÁO: Thông tin nhằm ngăn ngừa thương tích cho bản thân khi cố gắng hoàn thành một nhiệm vụ.



THẬN TRỌNG: Thông tin nhằm ngăn ngừa hư hỏng các bộ phận khi cố gắng hoàn thành một nhiệm vụ.



QUAN TRỌNG: Thông tin mà bạn **PHẢI** tuân theo để hoàn thành nhiệm vụ.



Lưu ý: Lời khuyên và thông tin bổ sung để hỗ trợ hoàn thành nhiệm vụ.

Để tìm thêm thông tin

Hãy tham khảo các nguồn sau để biết thêm thông tin cũng như các bản cập nhật sản phẩm và phần mềm.

1. Trang web ASUS

Các trang web của ASUS trên toàn thế giới cung cấp thông tin cập nhật về các sản phẩm phần cứng và phần mềm của ASUS. Truy cập <http://www.asus.com>

2. Tài liệu tùy chọn

Gói sản phẩm của bạn có thể bao gồm tài liệu tùy chọn có thể đã được đại lý của bạn thêm vào. Những tài liệu này không phải là một phần của gói tiêu chuẩn.

Dịch vụ thu hồi

Các chương trình tái chế và thu hồi của ASUS xuất phát từ cam kết của chúng tôi đối với các tiêu chuẩn cao nhất nhằm bảo vệ môi trường. Chúng tôi tin tưởng vào việc cung cấp các giải pháp để khách hàng có thể tái chế các sản phẩm, pin và các bộ phận khác cũng như vật liệu đóng gói của chúng tôi một cách có trách nhiệm. Vui lòng truy cập <http://csr.asus.com/english/Takeback.htm> để biết thông tin chi tiết về tái chế ở các khu vực khác nhau.

Thông tin sản phẩm được dán nhãn năng lượng EU



MS27UC

1.1 Chào mừng quý khách!

Cảm ơn bạn đã mua màn hình LCD ASUS®!

Màn hình LCD màn hình rộng mới nhất của ASUS mang đến màn hình sắc nét hơn, rộng hơn và sáng hơn cùng với hàng loạt tính năng nâng cao trải nghiệm xem của bạn.

Với những tính năng này, bạn có thể tận hưởng sự tiện lợi và trải nghiệm hình ảnh thú vị mà màn hình mang lại cho bạn!

1.2 Thành phần trong gói sản phẩm

Kiểm tra gói sản phẩm của bạn để đảm bảo có các bộ phận sau:

- ✓ Màn hình LCD
- ✓ Đế màn hình
- ✓ Chân đế màn hình
- ✓ Hướng dẫn khởi động nhanh
- ✓ Thẻ bảo hành
- ✓ 1x Dây nguồn
- ✓ 1x Cáp HDMI
- ✓ 1x Cáp DP (tùy chọn)
- ✓ 1x Cáp loại C
- ✓ 1x Điều khiển từ xa
- ✓ 2x Pin

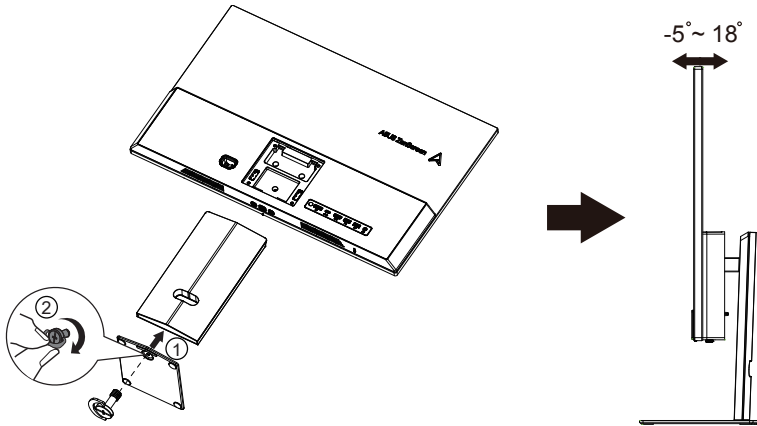


-
- Nếu bất kỳ bộ phận nào ở trên bị hư hỏng hoặc thiếu, hãy liên hệ ngay với đại lý bán lẻ của bạn.
-

1.3 Lắp màn hình

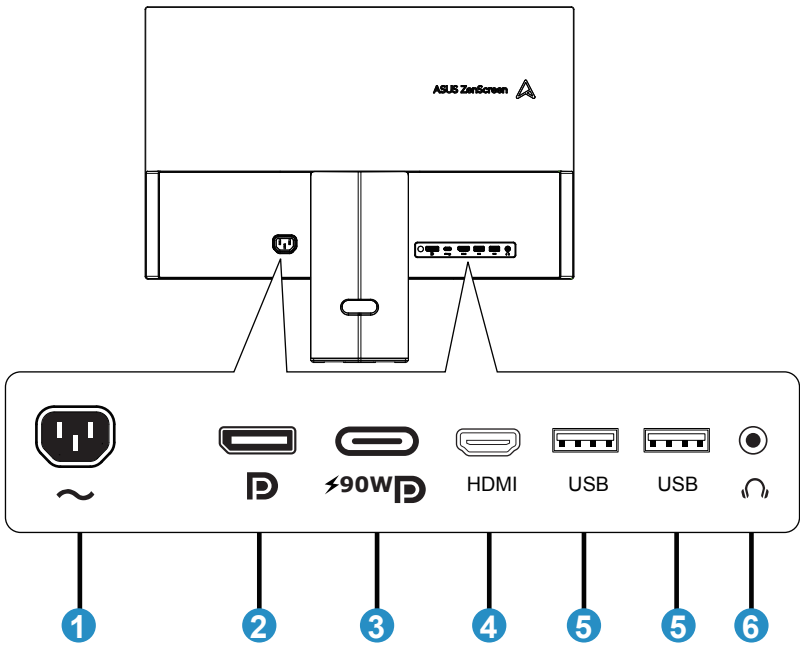
Để lắp màn hình:

1. Đặt màn hình phẳng lên một tấm vải trên bàn, sau đó gắn đế vào cần và cố định bằng vít để chúng được nổi chặt. Bạn có thể dễ dàng siết chặt vít bằng ngón tay.
2. Điều chỉnh màn hình ở góc độ thoải mái nhất cho bạn.



1.4 Kết nối cáp

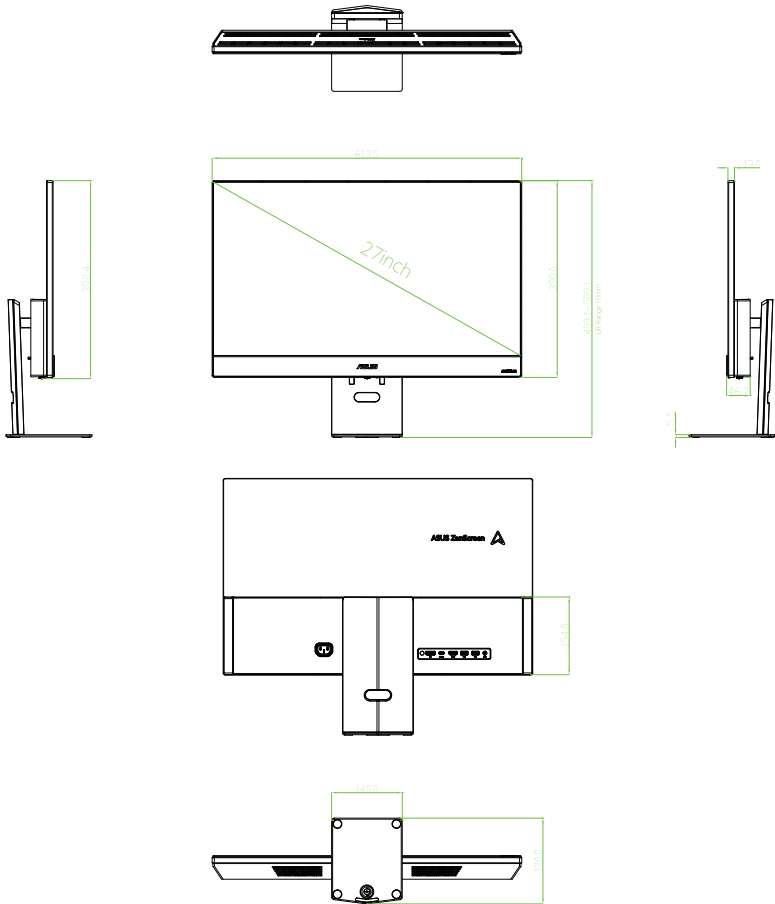
1.4.1 Mặt sau màn hình LCD



- 1. Cổng AC-IN
- 2. Cổng DP1.4
- 3. Cổng loại C (PD 90W)
- 4. Cổng HDMI2.0
- 5. Cổng USB2.0
- 6. Cổng tai nghe

1.4.2 Hình sáu cạnh

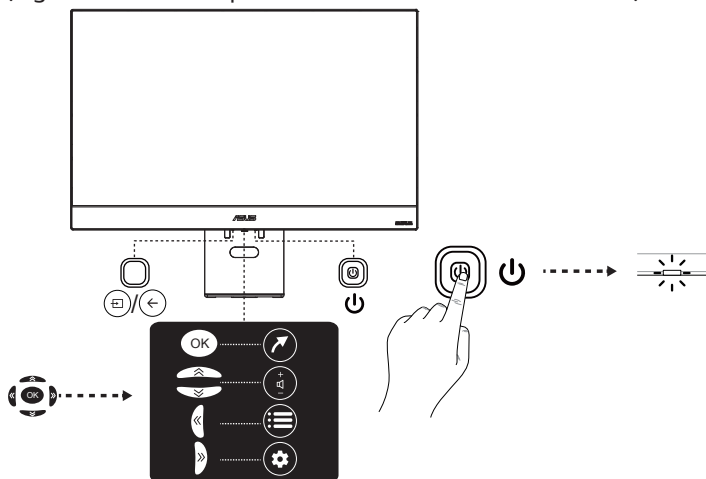
ĐƠN VỊ: mm(inch)










1.5 Giới thiệu màn hình

1.5.1 Sử dụng nút Điều khiển

Sử dụng nút điều khiển ở phía sau màn hình để điều chỉnh cài đặt hình ảnh.



Biểu tượng 7 phím	Mô tả chức năng	Trong trình đơn Shortcut (Lỗi tắt), Đầu vào nguồn, Hiển thị & Âm thanh, Cài đặt màn hình các kịch bản <Công tắc chức năng phím>
 Nguồn	Nguồn (Nút độc lập)	<Nguồn>
 Chọn đầu vào	Công tắc đầu vào nguồn (Nút độc lập)	Nhấn nhanh <Back (Quay lại)> Nhấn và giữ<EXIT OSD (THOÁT OSD)>
	Shortcut menu (Menu Lỗi tắt) (5 phím ở giữa cần điều khiển)	<OK>
	Tăng âm lượng (5 phím lên của cần điều khiển)	<Lên>
	Giảm âm lượng (5 phím xuống của cần điều khiển)	<Xuống>
	Hiển thị và âm thanh (5 phím bên trái của cần điều khiển)	<Trái>
	Cài đặt màn hình (5 phím bên phải của cần điều khiển)	<Phải>

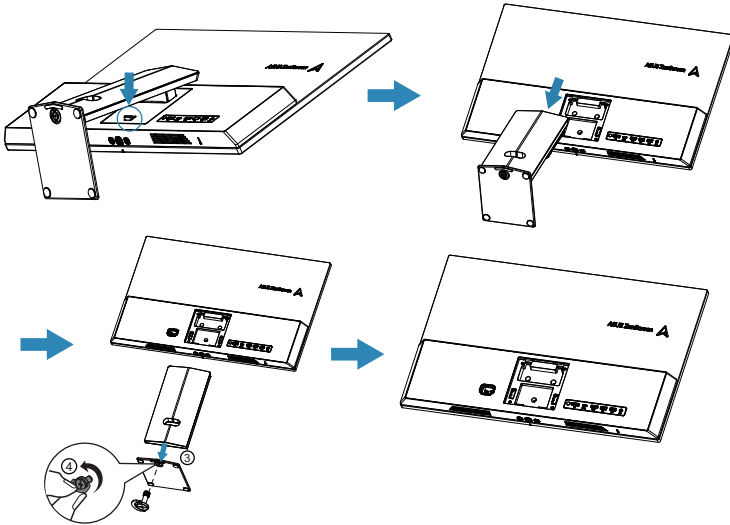
2.1 Tháo cần/chân đế (đối với giá treo tường VESA)

Chân đế có thể tháo rời của màn hình này được thiết kế đặc biệt để treo tường VESA.

Để tháo cần/chân đế



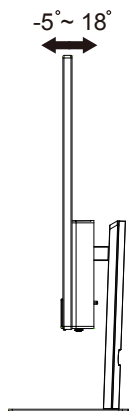
- Chúng tôi khuyên bạn nên phủ mặt bàn bằng vải mềm để tránh làm hỏng màn hình.



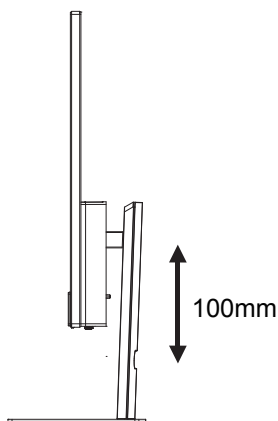
- Bộ giá treo tường VESA (100 x 100 mm) được mua riêng.
- Chỉ sử dụng Giá treo tường trong danh mục của UL với trọng lượng/tải trọng tối thiểu 24 kg (Kích thước vít: 4*M4 x 10 mm).

2.2 Điều chỉnh màn hình

- Để có chế độ xem tối ưu, chúng tôi khuyên bạn nên nhìn toàn bộ mặt màn hình, sau đó điều chỉnh màn hình theo góc mà bạn thấy thoải mái nhất.
- Cố định chân đế để tránh màn hình bị rơi khi bạn thay đổi góc.
- Bạn có thể điều chỉnh góc của màn hình từ 18° đến -5°



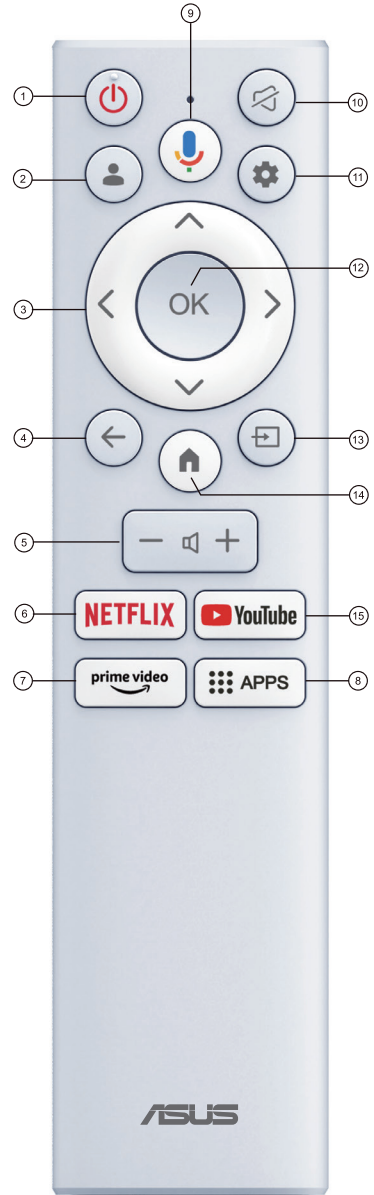
- Bạn có thể điều chỉnh độ cao của màn hình từ 0-100mm



Việc màn hình rung nhẹ khi bạn điều chỉnh góc nhìn là điều bình thường.

3.1 Nút điều khiển từ xa

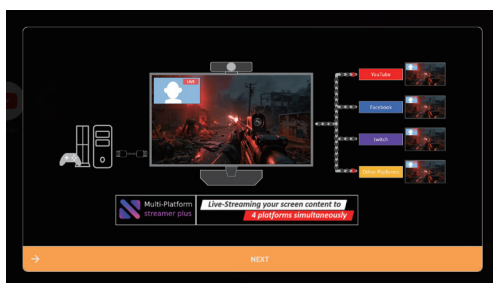
- 1 **NGUỒN**  (Nút Bật/Tắt) Bật hoặc tắt Màn hình.
- 2  Đi tới trang Đăng nhập hoặc Chuyển đổi tài khoản Google.
- 3  (Nút định hướng lên, xuống, trái và phải) Làm sáng các mục khác nhau trong hệ thống menu và điều chỉnh các chế độ điều khiển trình đơn.
- 4 **BACK (QUAY LẠI)**  Thoát khỏi trình đơn và quay lại trình đơn trước đó.
- 5 **Âm lượng**  Để điều khiển âm lượng.
- 6 **NETFLIX**  Đi tới trang chủ NETFLIX.
- 7  Đi tới trang chủ video hàng đầu.
- 8 **APPS**  Đi tới trang chủ của cửa hàng APPS.
- 9  Để bật chức năng giọng nói Bluetooth. (Chỉ khả dụng khi kết nối mạng bình thường.)
- 10 **TẮT TIẾNG**  Để tắt và bật lại âm thanh.
- 11  Vào chế độ cài đặt Màn hình Sử dụng.
- 12 **OK** Xác nhận lựa chọn của bạn.
- 13 **NGUỒN**  Để vào giao diện chọn nguồn.
- 14 **TRANG CHỦ**  Đi tới trang chủ Smart Monitor.
- 15 **YouTube**  Đi tới trang chủ YouTube.



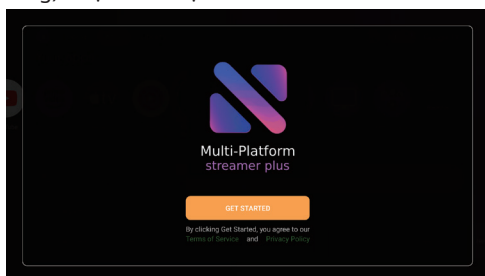
3.2 Hướng dẫn sử dụng Multi-platform Streamer Plus (Streamer Plus đa nền tảng)

1. Multi-platform Streamer Plus (Streamer Plus đa nền tảng) hỗ trợ phát trực tiếp trên bốn nền tảng phát trực tuyến. Trước khi sử dụng ứng dụng, vui lòng truy cập trang web sau để kích hoạt tài khoản của bạn để phát trực tiếp.

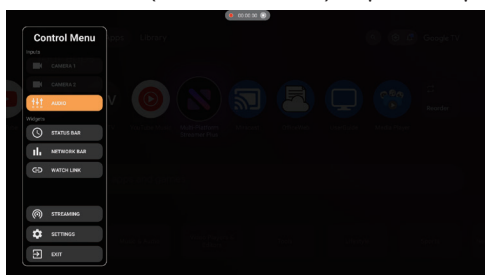
Nền tảng phát trực tuyến	Trang web
YouTube	https://www.youtube.com/
Facebook	https://www.facebook.com/
Twitch	https://www.twitch.tv/
Steam	https://help.steampowered.com/zh-tw/faqs/view/548FBC55-89EB-1BC8



2. Trang khởi chạy của Multi-platform Streamer Plus (Streamer Plus đa nền tảng) được hiển thị.



3. Control menu (Menu điều khiển) được hiển thị.



4. Xác nhận cài đặt mạng

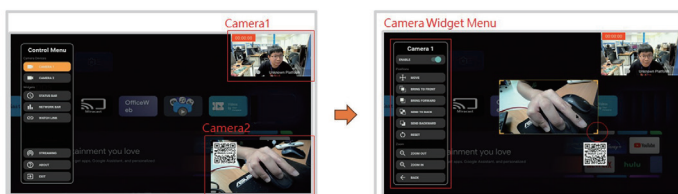
- kiểm tra màn hình của bạn nếu được kết nối với mạng.

5. Xác nhận cài đặt camera

- Multi-platform Streamer Plus (Streamer Plus đa nền tảng) hỗ trợ tối đa hai camera xuất video cùng một lúc. Đặc tính này hướng dẫn bạn cách kiểm tra camera và sử dụng chức năng khác cho camera. Sử dụng nút camera 1 và nút camera 2 để kiểm tra xem camera của bạn có được hỗ trợ hay không và xuất ra biểu đồ như mong đợi.

6. Cách thiết lập camera

- Kích hoạt camera thông qua Control Menu (Menu điều khiển).
- Người dùng có thể di chuyển, thay đổi kích thước, thay đổi lớp phủ của tiện ích camera thông qua Menu camera bằng bộ điều khiển từ xa, bàn phím hoặc chuột.



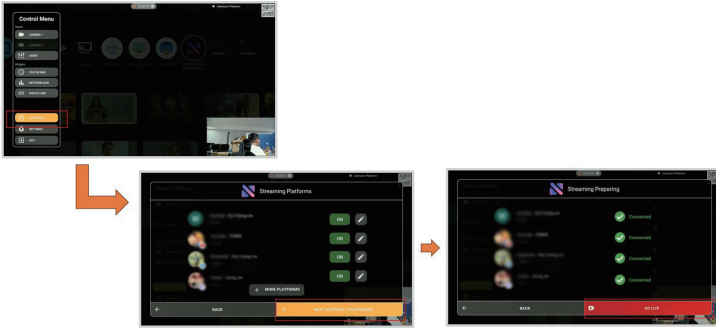
7. Thêm nhiều nền tảng

- Nhấp vào menu “STREAMING”.
- Người dùng có thể thêm các tài khoản xã hội khác nhau bằng điện thoại di động.



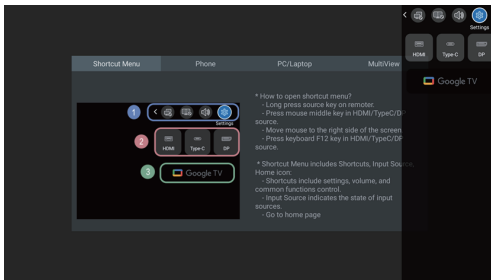
8. Cách bắt đầu phát trực tiếp

- Nhấp vào menu “STREAMING”.
- Chọn nền tảng để phát trực tiếp
- BẮT ĐẦU!



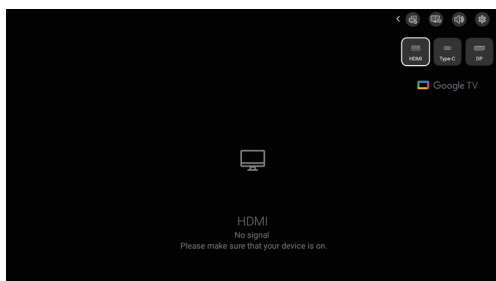
3.3 Shortcut menu (Menu lối tắt)

Shortcut menu (Menu lối tắt) chủ yếu làm tăng sự thuận tiện khi vận hành. Các tính năng bao gồm nguồn đầu vào biểu tượng Shortcut menu (Menu lối tắt) và các ứng dụng yêu thích. Làm theo hướng dẫn trên trang này về cách sử dụng Shortcut menu (Menu lối tắt) trên Bộ màn hình thông minh.



- Các biểu tượng Shortcut menu (Menu lối tắt) bao gồm hướng dẫn sử dụng và điều khiển các chức năng thông thường...v.v.
- Nguồn đầu vào cho biết trạng thái của nguồn đầu vào.
- Đi tới Trình khởi chạy Google.

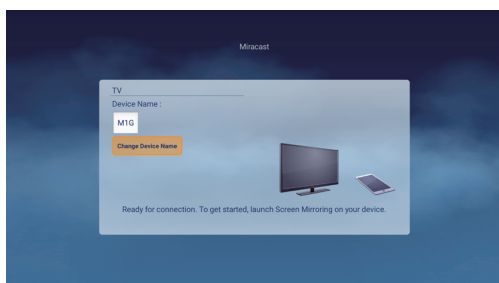
Khi biểu tượng đầu vào chuyển sang màu tối, điều đó có nghĩa là nguồn đầu vào chưa được kết nối; ngược lại, khi tín hiệu trở nên sáng hơn nghĩa là đã có nguồn tín hiệu đầu vào. Người dùng cũng có thể nhấn vào các biểu tượng để chuyển đổi nguồn tín hiệu.



3.4 Miracast

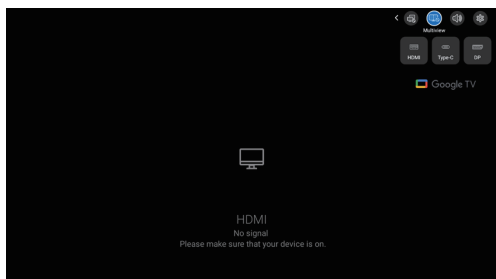
Phản chiếu màn hình không dây từ điện thoại di động:

- Vui lòng đăng nhập vào tài khoản Google của bạn trước khi sử dụng Miracast.
- Miracast có thể được tìm thấy trong Google LUNCHER.



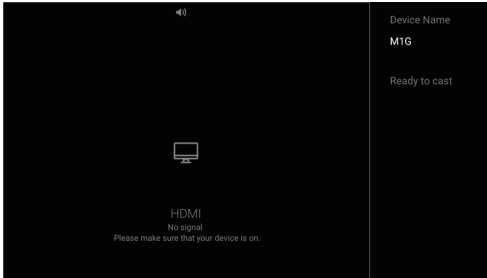
3.5 Multi View

1. Vui lòng làm theo Shortcut menu (Menu lối tắt) để bật biểu tượng Multi View
2. Nguồn đầu vào plugin (HDMI/USB-C/DP), Màn hình nguồn chính hiển thị tín hiệu đầu vào.



3. Sử dụng điện thoại di động truyền tới màn hình phụ của nền tảng thông qua Miracast.
Lưu ý Vui lòng chọn tên thiết bị nền tảng trên tìm kiếm Miracast.

Tên thiết bị có thể được tìm thấy trong “Cài đặt Android -> Hệ thống -> Giới thiệu -> Tên thiết bị”



4. Chế độ xem tiêu điểm sẽ hiển thị khi bật chế độ đa chế độ xem, có bốn biểu tượng ở hai bên của dải phân cách cửa sổ. Có hai biểu tượng ở mỗi bên và dùng để điều khiển chuột/bàn phím và tập trung âm thanh. Cách mở Chế độ xem tiêu điểm trên Nhiều chế độ xem.

Điều khiển từ xa:

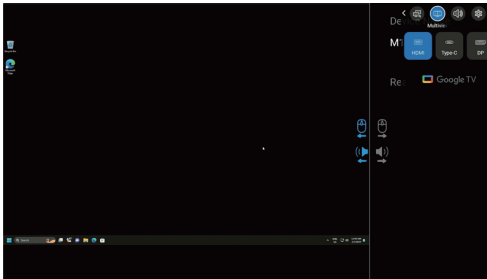
>Nhấn và giữ nguồn đầu vào

Chuột Máy tính:

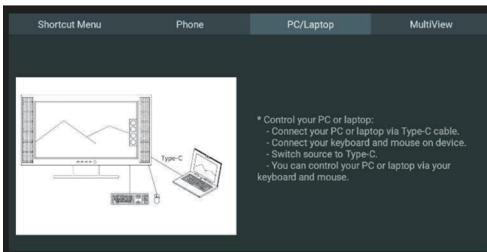
>Di chuyển Chuột máy tính sang bên phải hoặc phía trên màn hình.

>Nhấp vào phím giữa của Chuột máy tính trong nguồn HDMI/ Type-C/DP.

- Người dùng có thể sử dụng các biểu tượng màu xanh lam để biết điều khiển chuột/ bàn phím và tiêu điểm âm lượng trên màn hình hiện tại ở bên trái hay bên phải.
- Người dùng có thể chọn điều khiển màn hình bên trái hoặc bên phải thông qua Focus view và âm thanh phát ra từ bên trái hay bên phải.

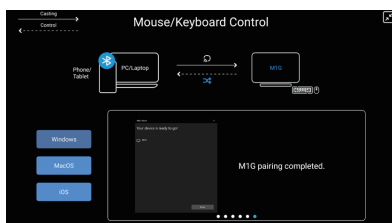
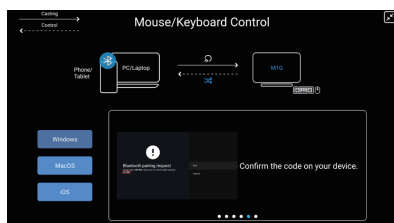
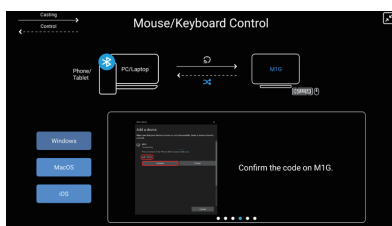
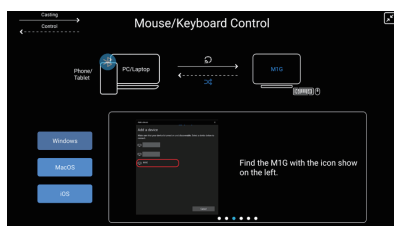
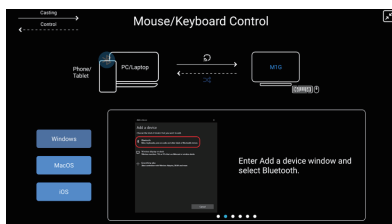
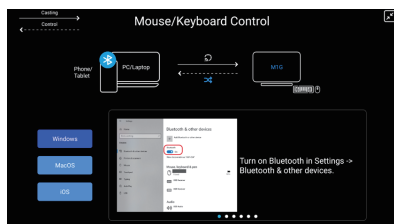


Có thể điều khiển ngược lại chuột và bàn phím thông qua cáp HDMI/DP/Type-C. Đối với Type-C Hãy làm theo bước này:



Đổi với HDMI/DP Thực hiện theo bước này:

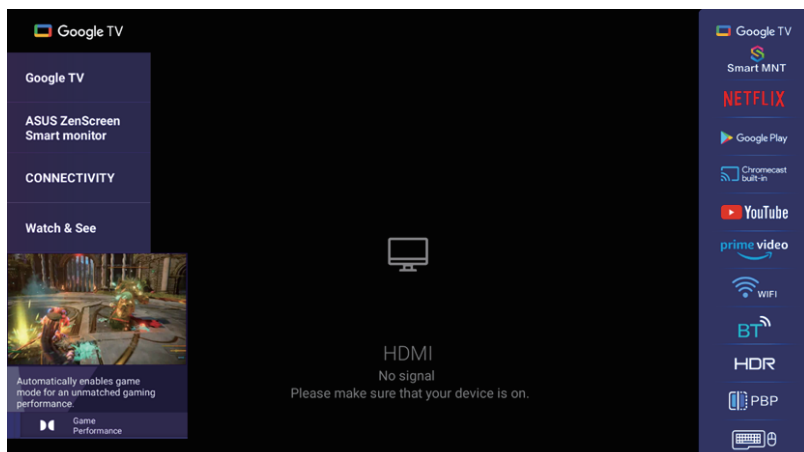
1. Đảm bảo Cài đặt—Màn hình—Keyboard/Mouse (Bàn phím/Chuột)—Control Device (Thiết bị điều khiển) đang mở
2. Thực hiện theo Keyboard/Mouse (Bàn phím/Chuột)—Thêm thiết bị để kết nối PC và màn hình bằng Bluetooth
3. Bây giờ có thể sử dụng chuột và bàn phím có dây/2.4G để đảo ngược điều khiển PC qua màn hình



3.6 Chế độ cửa hàng

Chế độ cửa hàng có thể được tìm thấy trong “Setting (Cài đặt) -> System (Hệ thống) -> About (Giới thiệu) -> Environment (Môi trường) -> Shop (Cửa hàng)”

Chế độ Cửa hàng trong môi trường bán lẻ là cài đặt cụ thể được thiết kế để tối ưu hóa hiệu suất của màn hình trong cửa hàng hoặc không gian trưng bày. Chức năng này giúp thu hút sự chú ý của khách hàng và nâng cao hiệu quả bán hàng.



3.7 THIẾT LẬP Màn hình (Sử dụng Điều khiển từ xa)

Thiết lập ban đầu

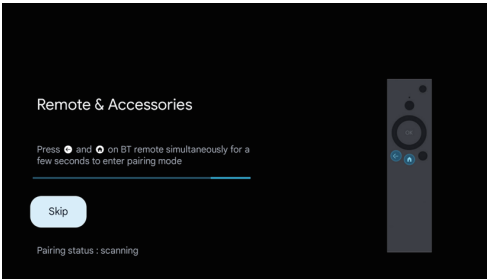
1. Nhấn nút Nguồn ở đầu Điều khiển từ xa.

Lưu ý: Các nút điều khiển Màn hình trên Màn hình được đặt ở phía dưới hoặc bên cạnh Màn hình.

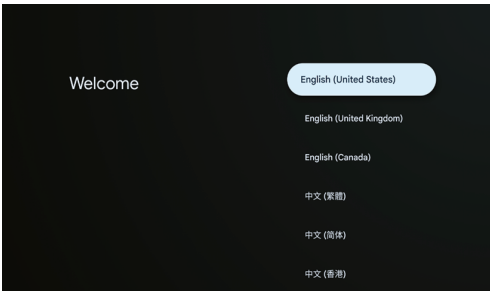
(Nếu Màn hình ở Trạng thái Khởi động, có thể cần phải nhấn và giữ Nút Nguồn bên dưới Màn hình.)



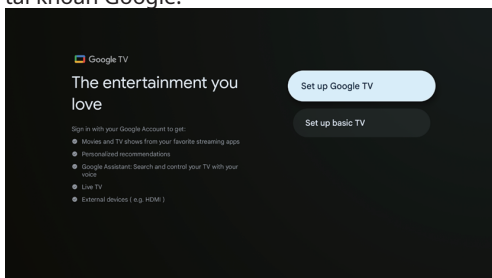
2. Trước tiên, bạn cần ghép nối Điều khiển từ xa với Màn hình. Sau khi mã thành công, bạn có thể sử dụng điều khiển từ xa Bluetooth để vận hành Màn hình.



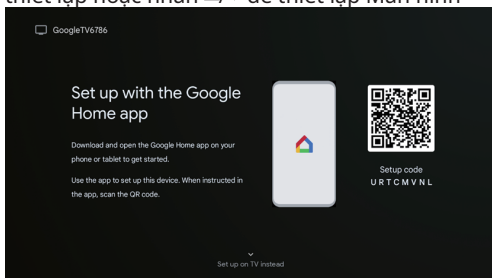
3. Nhấn ▲/▼ để chọn ngôn ngữ hệ thống và nhấn OK để xác nhận ngôn ngữ.



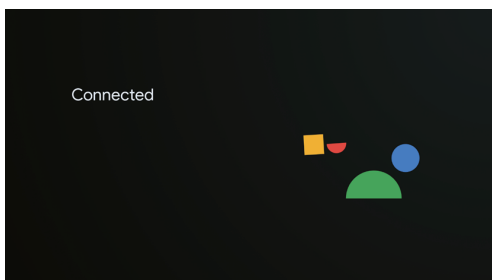
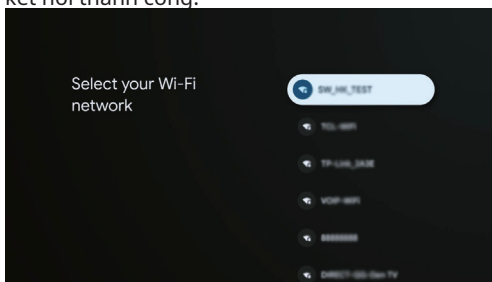
4. Nhấn ▲/▼ để thiết lập Google Monitor cần phải đăng nhập tài khoản Google để sử dụng dịch vụ Google hoặc Monitor cơ bản không cần phải đăng nhập tài khoản Google.



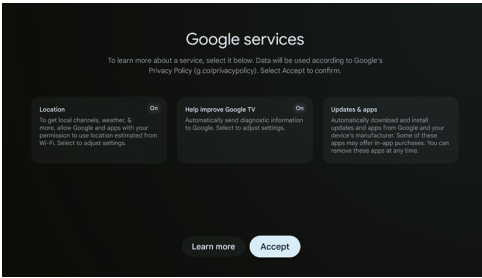
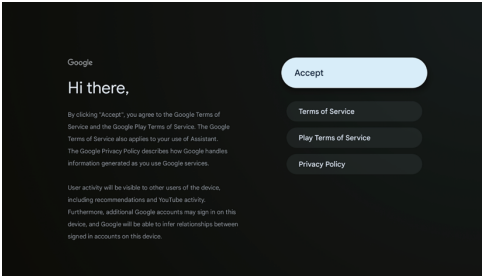
5. Quét mã thiết lập để tải ứng dụng trang chủ Google về điện thoại của bạn để thiết lập hoặc nhấn ▲/▼ để thiết lập Màn hình



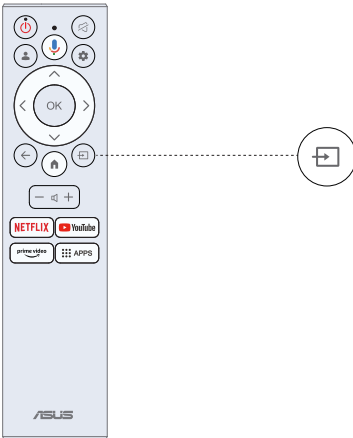
6. Nhấn ▲/▼ để chọn wifi muốn kết nối, nhấn OK và nhập mật khẩu để xác nhận kết nối thành công.



7. Bằng cách chấp nhận Điều khoản dịch vụ của Google để cải thiện trải nghiệm sản phẩm, hãy chọn “Accept (Chấp nhận)” để chấp nhận điều kiện này.



8. Sau khi Thiết lập xong, để thoát Google Monitor và truy cập thành phần khác như sổ ghi chép, hãy nhấn nút Nhập.



3.8 Xử lý sự cố

Bạn gặp sự cố?

Đừng lo lắng, thường có cách khắc phục dễ dàng.

USB không phát	Vui lòng kiểm tra kết nối cáp USB và nguồn điện được kết nối. Ổ cứng chưa được định dạng. Vui lòng đảm bảo đĩa USB tương thích và hỗ trợ các định dạng dữ liệu đa phương tiện.
Hình ảnh bị méo, macroblock, khối nhỏ, chấm, điểm ảnh rời rạc v.v.	Việc nén nội dung video có thể gây biến dạng, đặc biệt là trên các hình ảnh chuyển động nhanh như phim thể thao và hành động.
Tiếng ồn từ loa	Kiểm tra kết nối cáp, đảm bảo cáp video không được kết nối với đầu vào âm thanh. Mức tín hiệu thấp có thể gây biến dạng âm thanh.
Màn hình tự động tắt	Trong "Setting (Cài đặt)" > "Mornitor (Màn hình)", kiểm tra xem "Auto Switch (Cài đặt tự động chuyển đổi)" có được đặt thành "On, go to sleep when no signal (Bật, chuyển sang chế độ ngủ khi không có tín hiệu)" hay không. Hẹn giờ ngủ có thể đã được bật. Nếu không có tín hiệu trong khoảng 1 phút từ đầu vào, màn hình sẽ tắt.
Màn hình tự động bật	Kiểm tra xem Hẹn giờ bật có được đặt thành On (Bật) trong menu Setup (Cài đặt) hay không.
Hình ảnh không được hiển thị trên toàn màn hình	Các thanh màu đen ở mỗi bên sẽ hiển thị trên các kênh HD khi hiển thị nội dung SD (4:3). Các thanh đen ở trên và dưới sẽ hiển thị trên phim có tỷ lệ khung hình khác với tỷ lệ khung hình của bạn. Điều chỉnh tùy chọn kích thước hình ảnh trên thiết bị bên ngoài của bạn hoặc sẽ ở chế độ toàn màn hình.

3.9 Thông số kỹ thuật

Model	MS27UC
Kích thước bảng điều khiển	27"W
Độ phân giải tối đa	3840x2160
Độ sáng (Điển hình.)	350cd/m ²
Tỷ lệ tương phản nội tại (Điển hình)	1000:1
Góc nhìn (CR>10)	178°(V)/178°(H)
Màu sắc hiển thị	1.07B
Thời gian phản hồi	5ms (GTG)
Âm thanh từ HDMI	Có
Đầu vào HDMI	Có
Tai nghe	Có
BẬT nguồn Mức tiêu thụ	< 26W
Lưu ý	Energy star 8.0 tiêu chuẩn
Màu khung	Bạc
Chế độ tiết kiệm điện	< 0,5W
Chế độ tắt nguồn	< 0,3W
Nghiêng	-5°~18°
Giá treo tường VESA	Có (100X100mm)
Phys. Kích thước khi có chân đế (RxCxS)	613,5mm x (409 ~ 509mm) x 170mm
Phys. Kích thước không chân đế (RxCxS) (Loại treo tường VESA)	613,5mm x 390mm x 46,7mm
Kích thước hộp (WxHxD)	688mm x 148mm x 469mm
Trọng lượng tịnh (Ước tính)	6,1kg
Tổng trọng lượng (Ước tính)	8,8kg
Định mức điện áp	100~240V AC, 50/60Hz 2.0A
Nhiệt độ	0 ~ 40%
Độ ẩm	20 ~ 80%

4.1 Xử lý sự cố (Các câu hỏi thường gặp)

Vấn đề	Giải pháp khả thi
Đèn LED nguồn không ON (BẬT)	<ul style="list-style-type: none">Nhấn nút ψ để kiểm tra xem màn hình có ở chế độ ON (BẬT) hay không.Kiểm tra xem dây nguồn có được kết nối đúng cách với màn hình và ổ cắm hay không.
Đèn LED nguồn sáng màu trắng và không có hình ảnh màn hình	<ul style="list-style-type: none">Kiểm tra xem màn hình và máy tính có ở chế độ ON (BẬT) hay không.Đảm bảo cáp tín hiệu được kết nối đúng cách với màn hình và máy tính.Kiểm tra cáp tín hiệu và đảm bảo không có chân nào bị cong.Kết nối máy tính với một màn hình có sẵn khác để kiểm tra xem máy tính có hoạt động tốt không.
Hình ảnh màn hình quá sáng hoặc tối	<ul style="list-style-type: none">Điều chỉnh cài đặt Độ tương phản và Độ sáng thông qua OSD.
Hình ảnh màn hình bị nảy hoặc xuất hiện dạng sóng trong hình ảnh	<ul style="list-style-type: none">Đảm bảo cáp tín hiệu được kết nối đúng cách với màn hình và máy tính.Di chuyển các thiết bị điện có thể gây nhiễu điện.
Hình ảnh màn hình bị lỗi màu (màu trắng trông không trắng)	<ul style="list-style-type: none">Kiểm tra cáp tín hiệu và đảm bảo rằng không có chân cắm nào bị hỏng.Thực hiện Thiết lập lại qua OSD.Điều chỉnh cài đặt màu R/G/B hoặc chọn Nhiệt độ màu qua OSD.
Không có âm thanh hoặc âm thanh nhỏ	<ul style="list-style-type: none">Đảm bảo cáp âm thanh được kết nối đúng cách với màn hình.Điều chỉnh cài đặt âm lượng của cả màn hình và máy tính của bạn.Đảm bảo trình điều khiển card âm thanh máy tính được cài đặt và kích hoạt đúng cách.Đảm bảo nguồn âm thanh trên OSD chính xác.

4.2 Danh sách thời gian được hỗ trợ

Độ phân giải	H (KHz)	V (Hz)
640x480@60Hz	31,469	59,94
720x480@60Hz	31,469	59,94
720x576@50Hz	31.25	50
800x600@60Hz	37,879	60,317
1024x768@60Hz	48,363	60,006
1280x720@50Hz	37,5	50
1280x720@60Hz	45	60
1280x960@60Hz	60	60
1280x1024@60Hz	63,981	60,02
1600x1200@60Hz	75	60
1920x1080@24Hz	27	24
1920x1080@25Hz	28,125	25
1920x1080@30Hz	33.75	30
1920x1080@50Hz	56,25	50
1920x1080@60Hz	67,5	60
2560x1440@60Hz	88,787	59,951
2880x2160@30Hz only for HDMI 1.4	65,707	29,99
2880x2160@60Hz	133,306	59,994
3840x2160@24Hz	54	24
3840x2160@25Hz	56,25	25
3840x2160@30Hz	67,5	30
3840x2160@50Hz	112,5	50
3840x2160@60Hz	135	60

Lưu ý:

1. Hiện thị thông báo cảnh báo “Tín hiệu không được hỗ trợ”.

Khi Tần số dọc trên 60Hz hoặc dưới 24Hz, màn hình có màu Đen và hiện thị thông báo cảnh báo “Tín hiệu không được hỗ trợ”. (Một số định giờ video ngoại trừ tín hiệu 50Hz.)